

Normálně helmy mají, pane inspektore. To jenom když se napijou,
tak si je sundají.

MINI OZO v BOZP

Ing. Michaela Hájková

OZO v prevenci rizik; OZO v požární ochraně;

interní auditor OHSAS18001; ISO45001; ISO 14001

Email: michaela.cicmancova.mmm@seznam.cz

Mobil: 734 791 359



1

Kategorizace prací

2

Pracovně-lékařská
péče

3

Zdravotní způsobilost

4

Nemoci z povolání

5

Poskytování OOPP



Agenda

Kategorizace prací

■ Legislativní rámec

- *Zákon č. 258/2000 Sb. o ochraně veřejného zdraví ve znění pozdějších předpisů*
- *Vyhláška č. 432/2003 Sb., kterou se stanoví podmínky pro zařazování prací do kategorií, limitní hodnoty ukazatelů biologických expozičních testů, podmínky odběru biologického materiálu pro provádění biologických expozičních testů a náležitosti hlášení prací s azbestem a biologickými činiteli ve znění pozdějších předpisů*
- *Nařízení vlády č. 361/2007 Sb., kterým se stanoví podmínky ochrany zdraví při práci ve znění pozdějších předpisů*
- *Nařízení vlády č. 272/2011 Sb., o ochraně zdraví před nepříznivými účinky hluku a vibrací*

Zákon č. 258/2000 Sb. o ochraně veřejného zdraví ve znění pozdějších předpisů

§ 37 Kategorizace prací

- Podle míry **výskytu faktorů**, které mohou ovlivnit zdraví zaměstnanců, a jejich rizikovosti pro zdraví se práce zařazují do **čtyř kategorií**. Do kategorie se nezařazují práce prováděné na **pracovištích staveb prozatímně užívaných ke zkušebnímu provozu**, který nepřekročí **jeden rok**.
- O zařazení prací do **třetí** nebo **čtvrté** kategorie **rozhoduje** příslušný **orgán ochrany** veřejného zdraví, pokud zvláštní právní předpis nestanoví jinak. Žádost předkládá osoba, která zaměstnává fyzické osoby v pracovněprávních nebo obdobných pracovních vztazích a to **do 30 kalendářních dnů ode dne zahájení výkonu prací**. Práce do **druhé kategorie zařazuje zaměstnavatel**, pokud zvláštní právní předpis nestanoví jinak a to do 30 kalendářních dnů ode dne zahájení jejich výkonu. **Ostatní práce** na pracovištích zaměstnavatele, které nebyly takto zařazeny, se považují za práce **kategorie první**.
- Zaměstnavatel v žádosti o zařazení práce do kategorie uvede
 - označení práce**, název a **umístění pracoviště**, kde je daná práce vykonávána,
 - výsledky **hodnocení expozice** fyzických osob vykonávajících danou práci jednotlivým rozhodujícím faktorům pracovních podmínek v charakteristické směně včetně doby trvání této expozice,
 - délku směny**; u vícesměnného provozu **režim střídání směň**,
 - návrh kategorie**, do které má být práce zařazena,
 - počet zaměstnanců** vykonávajících danou práci, z toho počet žen,
 - opatření přijatá k ochraně zdraví zaměstnanců** vykonávajících danou práci,
- a připojí k žádosti **protokoly o měření nebo vyšetření faktorů pracovních podmínek** nebo protokol o odborném hodnocení, pokud bylo toto hodnocení provedeno.

Zákon č. 258/2000 Sb. o ochraně veřejného zdraví ve znění pozdějších předpisů



Zaměstnavatel je povinen **neprodleně** oznámit příslušnému orgánu ochrany veřejného zdraví práce, které **zařadil do druhé kategorie**, a předložit údaje a dále protokoly o měření nebo vyšetření rizikových faktorů pracovních podmínek nebo protokol o odborném hodnocení



V případě **změny podmínek** výkonu práce, která má vliv na její zařazení do kategorie druhé rizikové, třetí nebo čtvrté, je zaměstnavatel povinen bezodkladně předložit příslušnému orgánu ochrany veřejného zdraví žádost. O zařazení rizikové práce do jiné rizikové kategorie nebo vyřazení práce z rizikových prací provede příslušný orgán ochrany veřejného zdraví nové řízení, v němž vydá nové rozhodnutí.



Příslušný orgán ochrany veřejného zdraví může z moci úřední rozhodnout o zařazení práce první nebo druhé kategorie **do kategorie rizikových**

Zákon č. 258/2000 Sb. o ochraně veřejného zdraví ve znění pozdějších předpisů

- **Měření a vyšetření** pro účely zařazení prací do druhé, třetí nebo čtvrté kategorie nebo změn zařazení prací do těchto kategorií, která jsou potřebná k hodnocení rizik, může zaměstnavatel provést jen prostřednictvím držitele **osvědčení o akreditaci nebo držitele autorizace k příslušným měřením nebo vyšetřením**, je-li pro obor měření nebo vyšetřování autorizace nebo akreditace právními předpisy upravena, pokud není sám takto kvalifikovaný.
- Pro rizikové faktory **fyzická zátěž** nebo **pracovní poloha** může zaměstnavatel zařadit práce do druhé kategorie též na základě **odborného hodnocení** provedeného držitelem **autorizace k vyšetření v oboru fyziologie práce**. Protokol o odborném hodnocení musí obsahovat údaje o charakteru práce, místu výkonu práce, době výkonu práce, směnnosti, informace o manipulovaném materiálu, režimu práce, přestávkách na jídlo a oddech v průběhu konání práce, používaném nářadí, pohlaví zaměstnanců a jejich rotaci na jednotlivých pracovních pozicích a fotodokumentaci vztahující se k pracovnímu prostředí, pokud byla pořízena. Věta první **se nevztahuje na vyřazení práce z rizikových prací** pro rizikové faktory fyzická zátěž nebo pracovní poloha.
- V případě, že se pro rizikový faktor **fyzická zátěž** nebo **pracovní poloha** vyskytne u zaměstnavatele **nemoc z povolání** nebo **ohrožení** nemocí z povolání, je zaměstnavatel povinen **do 6 měsíců** ode dne uznání nemoci z povolání nebo ohrožení nemocí z povolání **předložit** příslušnému orgánu ochrany veřejného zdraví pro práci, při níž vznikla nemoc z povolání nebo ohrožení nemocí z povolání, **protokol o měření uvedeného rizikového faktoru**.

Zákon č. 258/2000 Sb. o ochraně veřejného zdraví ve znění pozdějších předpisů

Rizikové práce

- **Rizikovou prací**, kterou se pro účely tohoto zákona rozumí práce, při níž je **nebezpečí vzniku nemoci z povolání** nebo **jiné nemoci** související s prací, je práce zařazená do kategorie třetí a čtvrté a dále práce zařazená do kategorie druhé, o níž takto rozhodne příslušný orgán ochrany veřejného zdraví nebo tak stanoví zvláštní právní předpis
- Zaměstnavatel je **povinen zjistit příčinu překročení** limitních hodnot ukazatelů **biologických expozičních testů** a zabezpečit její odstranění; o těchto skutečnostech **je povinen neprodleně informovat** zaměstnance. Výsledky biologických expozičních testů podle věty první, v členění podle pracovišť, je zaměstnavatel povinen **bezodkladně sdělit příslušnému** orgánu ochrany veřejného zdraví.
- Překročení limitních hodnot ukazatelů biologických expozičních testů sdělí zaměstnavateli bezodkladně poskytovatel pracovnělékařských služeb. Poskytovatel pracovnělékařských služeb je povinen sdělit příslušnému orgánu ochrany veřejného zdraví na jeho žádost výsledky biologických expozičních testů. Poskytovatel pracovnělékařských služeb je povinen dodržet mlčenlivost o výsledcích testů jednotlivých zaměstnanců. Pro hodnocení míry expozice zaměstnanců faktory pracovních podmínek pomocí biologických expozičních testů provede poskytovatel pracovnělékařských služeb odběr biologického materiálu za podmínek upravených prováděcím právním předpisem.

Zákon č. 258/2000 Sb. o ochraně veřejného zdraví ve znění pozdějších předpisů

Evidence rizikových prací

Zaměstnavatel, na jehož pracovištích jsou vykonávány rizikové práce, je povinen u každého zaměstnance ode dne přidělení **rizikové práce vést evidenci**

- o jménu, příjmení a rodném čísle,
- o počtu směn odpracovaných při rizikové práci, s výjimkou rizika infekčního onemocnění,
- o datech a druzích provedených lékařských preventivních
- údajů o výsledcích sledování zátěže organismu zaměstnanců faktory pracovních podmínek a naměřených hodnotách intenzit a koncentrací faktorů pracovních podmínek a druhu a typu biologického činitele, s výjimkou údajů o zdravotním stavu zaměstnanců,
- **ukládat evidenci po dobu 10 let od ukončení expozice,**

Kontaminanty v pracovním prostředí



Vyhláška č. 432/2003 Sb., kterou se stanoví podmínky pro zařazování prací do kategorií...

1. kategorie **první** považují práce, při nichž podle současného poznání **není** pravděpodobný **nepříznivý vliv na zdraví**,
 2. kategorie **druhé** považují práce, při nichž podle současné úrovně poznání **lze očekávat** jejich **nepříznivý vliv** na zdraví jen **výjimečně**, zejména u vnímavých jedinců, tedy práce, při nichž **nejsou překračovány hygienické limity** faktorů stanovené jinými právními předpisy (dále jen "hygienické limity"), a práce naplňující další kritéria pro jejich zařazení do kategorie druhé podle přílohy č. 1,
 3. kategorie **třetí** považují práce, při nichž **jsou překračovány hygienické limity**, a práce naplňující další kritéria pro zařazení práce do kategorie třetí podle přílohy č. 1, přičemž expozice fyzických osob, které práce vykonávají (dále jen "osob"), není spolehlivě snížena technickými opatřeními pod úroveň těchto limitů, a pro zajištění ochrany zdraví osob je proto **nezbytné využívat osobní ochranné pracovní prostředky**, organizační a jiná ochranná opatření, a dále práce, při nichž se vyskytují opakovaně nemoci z povolání nebo statisticky významně častěji nemoci, jež lze pokládat podle současné úrovně poznání za nemoci související s prací,
 4. kategorie **čtvrté** považují práce, při nichž je **vysoké riziko ohrožení zdraví**, které **nelze** zcela **vyločit** ani při používání dostupných a použitelných ochranných opatření.
- Kategorie, do které má být práce zařazena podle § 37 odst. 3 písm. c) zákona, se v případě, že jde o práci spojenou **s expozicí několika faktorům**, stanoví podle **nejméně příznivě hodnoceného faktoru**.

Jaká opatření je nezbytné nastavit?





Dotazy?

Pracovně-lékařská péče

➤ Legislativní rámec

- **Zákon č. 373/2011 Sb. o specifických zdravotních službách ve znění pozdějších předpisů**
- **Vyhláška č. 79/2013 Sb. o pracovně lékařských službách ve znění pozdějších předpisů**
- **Vyhláška č. 243/2025 Sb. o programech podpory zdraví ve znění pozdějších předpisů**
- **Nařízení vlády č. 290/1995 Sb. seznam nemocí z povolání**

Zákon č. 373/2011 Sb. o specifických zdravotních službách ve znění pozdějších předpisů

- **Hlava IV. - u poskytování PLS vymezuje práva a povinnosti zaměstnavatelů, zaměstnanců, poskytovatelů**
 - **§ 41- 52 Posudková péče a její součásti**
 - **§ 53 - 60 Pracovně lékařské služby a jejich poskytování**
 - **§ 61- 68 Posuzování nemocí z povolání**
 - **§69 Společná ustanovení pro posuzování zdravotní způsobilosti příslušníků**

Zákon č. 373/2011 Sb. o specifických zdravotních službách ve znění pozdějších předpisů

- **Pracovnělékařské služby (PLS) jsou zdravotní služby preventivní, jejichž součástí je:**
 - **hodnocení vlivu pracovní činnosti, pracovního prostředí a pracovních podmínek na zdraví (hodnocení zdravotních rizik),**
 - **provádění pracovně lékařských preventivních prohlídek a hodnocení zdravotního stavu za účelem posuzování zdravotní způsobilosti k práci,**
 - **poradenství zaměřené na ochranu zdraví při práci a ochranu před pracovními úrazy, nemocemi z povolání a nemocemi souvisejícími s prací,**
 - **školení v poskytování první pomoci**
 - **a pravidelný dohled na pracovištích a nad výkonem práce nebo služby**

Zákon č. 373/2011 Sb. o specifických zdravotních službách ve znění pozdějších předpisů

- Pro účely tohoto zákona se programem podpory zdraví rozumí soubor opatření, která může zaměstnavatel vytvářet a nabízet zaměstnancům s cílem umožnit vyšší využití nástrojů zdravotní prevence. Součástí programu podpory zdraví nejsou opatření, která je zaměstnavatel povinen zavádět podle části páté zákoníku práce *. **Zavedený program podpory zdraví zaměstnavatel nejméně jednou ročně vyhodnocuje.** * pozn.: část V. zák. 262/2006 zákoníku práce se týká povinností při BOZP
- V případě zavedení programu podpory zdraví je zaměstnavatel povinen spolupracovat s osobami s prokazatelnou zkušeností v oblasti ochrany veřejného zdraví.
- Ministerstvo zdravotnictví stanoví vyhláškou nástroje **zdravotní prevence poskytované v rámci programu podpory zdraví**, okruh osob, se kterými může **zaměstnavatel** spolupracovat při zajišťování programu podpory zdraví, a způsob **vyhodnocování programu podpory zdraví**

Vyhláška č. 243/2025 Sb. o programech podpory zdraví ve znění pozdějších předpisů

Nástroje zdravotní prevence = podpora

- a) preventivní péče,
- b) duševního zdraví a psychické odolnosti,
- c) snižování vlivu závislostí,
- d) rozvoje zdravotní gramotnosti,
- e) správné výživy a
- f) zlepšování kondice pohybového aparátu.
- **Spolupráce se specialisty - při zavedení programu**
 - lékař se specializovanou způsobilostí v oboru všeobecné praktického lékařství
 - lékař se specializovanou způsobilostí v oboru pracovní lékařství
 - osoba s odbornou způsobilostí k výkonu povolání odborného pracovníka v ochraně a podpoře veřejného zdraví
- **při realizaci**
 - zdravotník – lékař, ne-lékař
 - odborně způsobilá fyzická osoba k zajišťování úkolů v prevenci rizik

Vyhláška č. 243/2025 Sb. o programech podpory zdraví ve znění pozdějších předpisů

- **Hodnocení programů podpory zdraví vychází zejména z**
 - porovnání výchozích a závěrečných souhrnných hodnot vývoje pracovní neschopnosti na pracovišti,
 - využitelnosti programů podpory zdraví zaměstnanci
 - průběhu celkové organizace a realizace programů podpory zdraví
 - finanční efektivity programu podpory zdraví, je-li to účelné,
 - přínosů z provedených programů podpory zdraví.
- **Hodnocení se provádí 1x ročně**
- **Cíle**
 - zlepšení zdraví a kondice
 - kontrola civilizačních faktorů a nemocí
 - reintegrace do práce po úrazech a nemocích vč. Profesních
 - snížení PN ... apod.



Dotazy?

Zdravotní způsobilost

➤ Legislativní rámec

- **Zákon č. 262/2006 Sb. Zákoník práce ve znění pozdějších předpisů**
- **Vyhláška č. 79/2013 Sb. o pracovně lékařských službách ve znění pozdějších předpisů**
- **Vyhláška č. 243/2025 Sb. o programech podpory zdraví ve znění pozdějších předpisů**
- **Nařízení vlády č. 290/1995 Sb. seznam nemocí z povolání**

Vstupní lékařská prohlídka

- Vstupní prohlídka se provádí za účelem zajištění, aby k výkonu práce v podmínkách s předpokládanou zdravotní náročností nebyla zařazena osoba ucházející se o zaměstnání, jejíž zdravotní způsobilost neodpovídá zařazení k předpokládané práci.
- Vstupní prohlídka se provádí kromě případů stanovených zákonem též před změnou druhu práce.
- od 1.6.2025 vypadla obligatorní povinnost provádět vstupní PLS prohlídku u kat. 1 – tj. je na zvážení zaměstnavatele, jestli pro práce kat. 1 bude vstupní prohlídku požadovat
- pokud zaměstnavatel vstupní PLS prohlídku u kat. 1 požaduje, je povinností uchazeče se jí podrobit, jinak je považovaný za osobu zdravotně nezpůsobilou
- Nevyžaduje-li zaměstnavatel vstupní PLS prohlídku u uchazeče pro práce kat. 1, je tento považován za zdravotně způsobilého ... než je prokázán opak
- zaměstnavatel uhradí náklady na vstupní prohlídku, jestliže uzavře pracovně právní vztah, v případě posouzení pro práci v noci hradí vždy
- tj. zatím platí povinnost vstupní prohlídky pro kat. **2, 2R, 3, 4 a profesní rizika** a to i pro **DPP a DPČ** – provádí poskytovatel PLS
- stále platí povinnost provést opakovanou vstupní prohlídku dle §10 vyhl. 79/2013 – před změnou druhu práce nebo převedením na jinou práci za odlišných podmínek

Vstupní lékařská prohlídka

- ad odst. (2), písm. b) zaměstnavatel může vyslat zaměstnance nebo uchazeče v **kat. 1** na PLS prohlídku k jeho **registrujícímu praktickému lékaři**
- v případě, že zaměstnavatel odeslal pracovníka v kat. 1 k provedení PLS prohlídky, je registrující praktický lékař **povinen** PLS prohlídku provést
- stále platí, že zaměstnavatel musí k PLS prohlídkám připravit odpovídající **písemnou žádost** se všemi náležitostmi dle zákona

Periodická lékařská prohlídka

Periodická prohlídka u zaměstnanců vykonávajících práci zařazenou podle zákona o ochraně veřejného zdraví:

- v kategorii **první** se provádí, pokud ji zaměstnavatel nebo zaměstnanec písemně vyžadují
 - 1. jednou za 6 let, nebo
 - 2. jednou za 4 roky, jde-li o zaměstnance, který dovršil 50 let věku; poprvé se provede v návaznosti na periodickou prohlídku podle bodu 1,
- v kategorii **druhé** se provádí, pokud ji zaměstnavatel nebo zaměstnanec písemně vyžadují
 - 1. jednou za 4 roky, nebo
 - 2. jednou za 2 roky, jde-li o zaměstnance, který dovršil 50 let věku; poprvé se provede v návaznosti na periodickou prohlídku podle bodu 1,
- v kategorii **druhé rizikové** a kategorii **třetí** se provádí jednou za 2 roky,
- v kategorii čtvrté jednou za 1 rok.

Periodická lékařská prohlídka

- Periodická prohlídka u zaměstnanců vykonávajících práci nebo činnost, jejichž součástí je **profesní riziko**, pokud není pro provedení periodické prohlídky podle kategorizace prací stanovena kratší lhůta, se provádí
 - jednou za 4 roky, nebo
 - jednou za 2 roky, jde-li o zaměstnance, který dovršil 50 let věku; poprvé se provede v návaznosti na periodickou prohlídku

Periodická lékařská prohlídka

- od 1.1.2023 byla zrušena obligatorní povinnost provádět periodické PLS prohlídky u prací kat. 1 a kat. 2, jestliže není součástí práce profesní riziko ... zde má zaměstnavatel možnost tyto prohlídky nepožadovat
- od 1.1.2023 se periodická PLS prohlídka u dohod provádí, pokud je součástí práce profesní riziko
- stále platí možnost zaměstnance o periodickou prohlídku požádat a povinnost zaměstnavatele ho v takovém případě na periodickou PLS prohlídku odeslat
- nemění se povinnost periodických PLS prohlídek pro kat. 2R, 3, 4 a pro profesní rizika

Mimořádná lékařská prohlídka

- se provádí za účelem zjištění zdravotního stavu posuzovaného zaměstnance v případě
 - **a)** důvodného předpokladu, že došlo ke ztrátě nebo změně zdravotní způsobilosti k práci,
 - **b)** zařazení zaměstnance k dosud nezohledněnému rizikovému faktoru,
 - **c)** zvýšení míry rizika již zohledněného rizikového faktoru, nebo
 - **d)** převedení zaměstnance na jinou práci, která je vykonávána za odlišných podmínek, než ke kterým byla posouzena zdravotní způsobilost zaměstnance; odlišnými podmínkami se rozumí navýšení rizikových faktorů nejméně o jeden nebo jejich změna, popřípadě zařazení k výkonu rizikové práce.

Mimořádná lékařská prohlídka

- Se provádí mimo jiné, pokud byl výkon práce přerušen:
 - z důvodu nemoci po dobu delší než 8 týdnů, s výjimkou výkonu práce v kategorii první podle zákona o ochraně veřejného zdraví a nejde-li o práci nebo činnost, jejíž součástí je profesní riziko nebo nestanoví-li jiný právní předpis jinak,
 - v důsledku úrazu s těžkými následky, nemoci spojené s bezvědomím nebo jiné těžké újmy na zdraví, nebo
 - z jiných důvodů, nejedná-li se o důvody v bodech 1 a 2, na dobu delší než 6 měsíců, s výjimkou výkonu práce v kategorii první podle zákona o ochraně veřejného zdraví a nejde-li o práci nebo činnost, jejíž součástí je profesní riziko, nebo nestanoví-li jiný právní předpis jinak nebo nejedná-li se o přerušení výkonu práce z důvodu čerpání mateřské nebo rodičovské dovolené nebo neplaceného volna bezprostředně navazujícího na čerpání rodičovské dovolené;
- mimořádná prohlídka po ukončení přerušení výkonu práce se provede do 5 pracovních dnů ode dne nového započetí výkonu dosavadní práce...

Výstupní lékařská prohlídka

se provádí:

- při ukončení pracovněprávního nebo obdobného vztahu vždy, pokud
 - zaměstnanec vykonával práci zařazenou podle zákona o ochraně veřejného zdraví v kategorii **druhé rizikové, třetí nebo čtvrté**,
 - u zaměstnance byla v době výkonu práce u současného zaměstnavatele **uznána nemoc z povolání nebo ohrožení nemocí z povolání**, pokud trvají, nebo
 - zaměstnanec utrpěl v době výkonu práce u současného zaměstnavatele **pracovní úraz** a v příčinné souvislosti s ním byla uznána **nejméně dvakrát dočasná pracovní neschopnost**, popřípadě bylo provedeno nové bodové ohodnocení bolesti nebo ztížení společenského uplatnění podle právního předpisu upravujícího odškodňování způsobené pracovním úrazem nebo nemocí z povolání,
- před převedením zaměstnance na jinou práci nebo před změnou druhu práce, pokud jde o ukončení práce rizikové
- pokud tak stanoví jiný právní předpis.
- Na základě provedení výstupní prohlídky je posuzované osobě a osobě, která o prohlídku požádala, předáno potvrzení o jejím provedení. Kopie potvrzení se zakládá do zdravotnické dokumentace pracovnělékařských služeb.
- Výstupní prohlídka při ukončení pracovněprávního nebo obdobného vztahu se dále provede v případě, kdy o to požádá zaměstnavatel nebo jeho prostřednictvím zaměstnanec.



Dotazy?



Nemoci z povolání

- Legislativní rámec
 - **Zákon č. 258/2000 Sb. o ochraně veřejného zdraví ve znění pozdějších předpisů**
 - **Nařízení vlády č. 290/1995 Sb. seznam nemocí z povolání ve znění pozdějších předpisů**

Expozice – poškození zdraví – nemoc – NzP

➤ **Nemoc**

- neschopnost organismu vypořádat se s danou zátěží / expozicí

➤ **Kategorie nemocí ve vztahu k práci**

- obecné onemocnění nezávislé na práci
- nemoci spojené s prací (účast rizikového faktoru práce)
- profesionální onemocnění – nemoci z povolání / ohrožení NzP (rizikový faktor práce je dominující příčinou) – určené legislativně



Nemoci z povolání

Nemoc z povolání – legislativní pojem

- nemoci vznikající nepříznivým působením
- chemických, fyzikálních, biologických nebo jiných škodlivých vlivů pracovního prostředí, pokud jsou uvedeny v seznamu nemocí z povolání a vznikly za podmínek uvedených v seznamu nemocí z povolání
- V současnosti platí **Seznam nemocí z povolání**, který je přílohou NV 290/1995 (**87 položek** v 6 kapitolách)
- Jako nemoc z povolání se odškodňuje i nemoc vzniklá před jejím zařazením do seznamu nemocí z povolání a to od jejího zařazení do seznamu a za dobu nejvýše **3 let** před jejím zařazením do seznamu

Ohrožení nemocí z povolání

- „právní pojem“
- změny zdravotního stavu, jež vznikly při výkonu práce nepříznivým působením podmínek za nichž vznikají NzP, avšak nedosahují takového stupně poškození zdravotního stavu, který lze posoudit jako NzP a další výkon práce za stejných podmínek by vedl ke vzniku NzP
- **příčinný vztah je prokázán, onemocnění ještě nedosahuje stupně, který je nezbytný pro uznání NzP**
- **Cíl: zábrana dalšího zhoršení nemoci a vzniku NzP**

Seznam nemocí z povolání

- Kapitola I - Nemoci z povolání způsobené chemickými látkami
- Kapitola II - Nemoci z povolání způsobené fyzikálními faktory
- Kapitola III - Nemoci z povolání týkající se dýchacích cest, plic, pohrudnice a pobřišnice
- Kapitola IV - Nemoci z povolání kožní
- Kapitola V - Nemoci z povolání přenosné a parazitární
- Kapitola VI - Nemoci z povolání způsobené ostatními faktory a činiteli

Postup při uznávání NzP

- Určení diagnózy a vyslovení podezření na nemoc z povolání praktický / lékař PLS / specialista
- Odeslání pacienta na spádové pracoviště s povolením uznávat NzP ověření diagnózy
- Stanovení stupně onemocnění
- Vyžádání stanoviska KHS / SÚJB k ověření podmínek pro vznik NzP + případně odběr vzorků pro specifické testy
- Dokončení vyšetření k potvrzení příčinné souvislosti
- Vydání Posudku o uznání / neuznání NzP
- Odeslání hlášení o uznání NzP:
 - nemocný, zaměstnavatel – vyčkání, zda se některá strana v rámci správního řízení neodvolá
 - odeslání hlášení dalším orgánům: KHS /SÚJB, zdravotní pojišťovna, reg.
 - Praktický lékař, lékař PLS, registr NzP
- Dispenzarizace, stanovení bolestného, ztížení společenského uplatnění...
- Ukončení NzP je opět legislativní úkon obdobný uznání NzP

Odpovědnost zaměstnavatele za škodu

- Zákon č. 262/2006 Sb., zákoník práce, v platném znění (zejm. §§ 365-379)
- Zaměstnavatel odpovídá zaměstnanci za škodu, která mu vznikla při plnění pracovních úkolů nebo v přímé souvislosti s ním porušením právních povinností nebo úmyslným jednáním proti pravidlům slušnosti a občanského soužití.
- Odpovědnost za škodu při pracovních úrazech a NzP:
 - odpovídá zaměstnavatel, u něhož zaměstnanec pracoval naposledy před vznikem NzP za podmínek, z nichž vzniká NzP
 - zaměstnavatel je povinen nahradit škodu, i když dodržel povinnosti vyplývající z právních předpisů k zajištění bezpečnosti a ochrany zdraví při práci
 - Zaměstnavatel se zproští odpovědnosti zcela nebo zčásti, prokáže-li, že zaměstnanec svým zaviněním porušil předpisy k zajištění bezpečnosti a ochrany zdraví při práci nebo si škodu způsobil opilstí nebo v důsledku zneužití návykových látek.

Nároky pacientů po ohlášení NzP

- **Zák. 262/2006 Zákoník práce - část XIV, Hlava I, Díl 1, §§ 366– 386 – právo na náhradu za:**
 - ztrátu na výdělku
 - bolest a ztížení společenského uplatnění
 - účelně vynaložené náklady s léčením
 - věcnou škodu
 - nároky pozůstalých, jestliže pracovník následkem NzP zemřel
- **NV 276/2015 Sb. Sazby bodového hodnocení:**
 - bolestné 30 –600 – 1000 bodů
 - ztížení společenského uplatnění 100 – 3000 bodů do r. 2022 1 bod = 120,- Kč
 - 2023 = 393,06 Kč
 - 2024 = 424,27 Kč
 - 2025 = 451,07 Kč

Prognóza profesionálních onemocnění

- **Faktory ovlivňující prognózu onemocnění**
 - celková doba expozice profesionální noxe
 - doba od začátků příznaků do stanovení diagnózy
 - tíže onemocnění v době stanovení diagnózy
 - včasné vyřazení z následné expozice
- **Důsledky nepoznaného / pozdě dg onemocnění**
 - opakované pracovní neschopnosti
 - progrese onemocnění až k invaliditě
 - stoupající náklady na léčbu a kompenzace
 - pokles výdělku
 - ztráta kvalifikace i zaměstnání
 - zhoršení kvality života



Dotazy?

Poskytování OOPP

► Legislativní rámec

- Zákon č. 262/2006 Sb. o zákoník práce ve znění pozdějších předpisů
- Nařízení vlády č. 390/2021 Sb. o bližších podmínkách poskytování osobních ochranných pracovních prostředků, mycích, čisticích a dezinfekčních prostředků ve znění pozdějších předpisů
- A další předpisy související.....



Poskytování OOPP

Legislativní rámec

► pracovně-právních vztahů:

Zákon č. 262/2006 Sb. Zákoník práce ve znění pozdějších předpisů

Nařízení vlády č. 390/2021 Sb. kterým se stanoví rozsah a bližší podmínky poskytování osobních ochranných pracovních prostředků, mycích, čisticích a dezinfekčních prostředků

► uvádění výrobků na trh:

Zákon č. 22/1997 o technických požadavcích na výrobky ve znění pozdějších předpisů

Zákon č. 90/2016 o posuzování shody stanovených výrobků při jejich dodávání na trh

NAŘÍZENÍ EVROPSKÉHO PARLAMENTU A RADY (EU) **2016/425** ze dne 9. března 2016 o osobních ochranných prostředcích a o **zrušení** směrnice Rady 89/686/EHS

Zákon č. 102/2001 Sb. o obecné bezpečnosti výrobků ve znění pozdějších předpisů

Poskytování OOPP

Legislativní rámec

► pracovních podmínek:

Nařízení vlády č. 361/2007 Sb. Kterým se stanoví podmínky ochrany zdraví při práci ve znění pozdějších předpisů

Nařízení vlády č. 272/2011 Sb. O ochraně před nepříznivými účinky hluku a vibrací ve znění pozdějších předpisů

► související předpisy:

Zákon č. 258/2000 Sb. O ochraně veřejného zdraví ve znění pozdějších předpisů
(**POZOR změna 276/2015 Sb. byla významná**)

Vyhláška č. 432/2003 Sb., kterou se stanoví podmínky pro zařazování prací do kategorií, limitní hodnoty ukazatelů biologických expozičních testů, podmínky odběru biologického materiálu pro provádění biologických expozičních testů a náležitosti hlášení prací s azbestem a biologickými činiteli ve znění pozdějších předpisů

Zákon č. 262/2006 Sb. Zákoník práce ve znění pozdějších předpisů

§ 104 Osobní ochranné pracovní prostředky, pracovní oděvy a obuv, mycí, čisticí a dezinfekční prostředky a ochranné nápoje

- (1) Není-li možné rizika odstranit nebo dostatečně omezit prostředky kolektivní ochrany nebo opatřeními v oblasti organizace práce, je zaměstnavatel povinen poskytnout zaměstnancům osobní ochranné pracovní prostředky. Osobní ochranné pracovní prostředky jsou ochranné prostředky, které musí chránit zaměstnance před riziky, nesmí ohrožovat jejich zdraví, nesmí bránit při výkonu práce a **musí splňovat požadavky stanovené zvláštním právním předpisem**.
- (2) V prostředí, v němž oděv nebo obuv podléhá při práci mimořádnému opotřebení nebo znečištění nebo plní ochrannou funkci, přísluší zaměstnanci od zaměstnavatele jako osobní ochranné pracovní prostředky též pracovní oděv nebo obuv.
- (3) Zaměstnavatel je povinen poskytovat zaměstnancům mycí, čisticí a dezinfekční prostředky na základě rozsahu znečištění kůže a oděvu; na pracovištích s nevyhovujícími mikroklimatickými podmínkami, v rozsahu a za podmínek stanovených prováděcím právním předpisem, též ochranné nápoje.
- (4) Zaměstnavatel je povinen udržovat osobní ochranné pracovní prostředky v použitelném stavu a kontrolovat jejich používání.
- (5) Osobní ochranné pracovní prostředky, mycí, čisticí a dezinfekční prostředky a ochranné nápoje přísluší zaměstnanci od zaměstnavatele bezplatně podle vlastního seznamu zpracovaného na základě vyhodnocení rizik a konkrétních podmínek práce. Poskytování osobních ochranných pracovních prostředků nesmí zaměstnavatel nahrazovat finančním plněním.
- (6) Vláda stanoví nařízením bližší podmínky poskytování osobních ochranných pracovních prostředků, mycích, čisticích a dezinfekčních prostředků a ochranných nápojů.

Nařízení vlády č. 390/2021 Sb. kterým se stanoví rozsah a bližší podmínky poskytování OOPP, mycích, čisticích a dezinfekčních prostředků ve znění pozdějších předpisů

► Ochrannými prostředky pro účely tohoto nařízení nejsou

- a)** běžné pracovní oděvy a obuv, které nejsou určeny k ochraně zdraví zaměstnanců před riziky a které nepodléhají při práci mimořádnému opotřebení nebo znečištění,
- b)** výstroj a vybavení záchranných sborů a služeb vykonávajících činnost podle zvláštních právních předpisů,
- c)** speciální ochranné prostředky používané v armádě nebo pořádkových a bezpečnostních silách,
- d)** výstroj a vybavení používané při provozu na pozemních komunikacích,
- e)** sportovní výstroj a vybavení,
- f)** ochranné prostředky určené pro sebeobranu,
- g)** prostředky pro zjišťování a signalizování rizik a škodlivin na pracovišti.

Nařízení vlády č. 390/2021 Sb. kterým se stanoví rozsah a bližší podmínky poskytování OOPP, mycích, čisticích a dezinfekčních prostředků ve znění pozdějších předpisů

➤ **Ochranné prostředky musí**

- a) být po dobu používání účinné proti vyskytujícím se rizikům a jejich používání nesmí představovat další riziko,
- b) odpovídat podmínkám na pracovišti,
- c) být přizpůsobeny fyzickým předpokladům jednotlivých zaměstnanců,
- d) respektovat ergonomické požadavky a zdravotní stav zaměstnanců.

- Tam, kde přítomnost více než jednoho rizika vyžaduje, aby zaměstnanci používali současně více ochranných prostředků, musí být tyto ochranné prostředky vzájemně slučitelné.
- Zaměstnanci musí být s používáním ochranných prostředků seznámeni. Používání ochranných prostředků více zaměstnanci je možné pouze v případě, že byla učiněna opatření, která zamezí ohrožení přenosnými chorobami.
- Způsob, podmínky a dobu používání ochranných prostředků stanoví zaměstnavatel na základě četnosti a závažnosti vyskytujících se rizik, charakteru a druhu práce a pracoviště a s přihlédnutím k vlastnostem těchto ochranných prostředků.

Nariadení vlády č. 390/2021 Sb. ktorým sa stanoví rozsah a bližšie podmienky poskytovania OOPP, mycích, čistících a dezinfekčních prostředků ve znění pozdějších předpisů

- Při hodnocení rizik pro výběr a použití ochranných prostředků se postupuje zejména podle přílohy č. 1 k tomuto nařízení

Jednotlivé typy osobních ochranných prostředků jsou zejména:

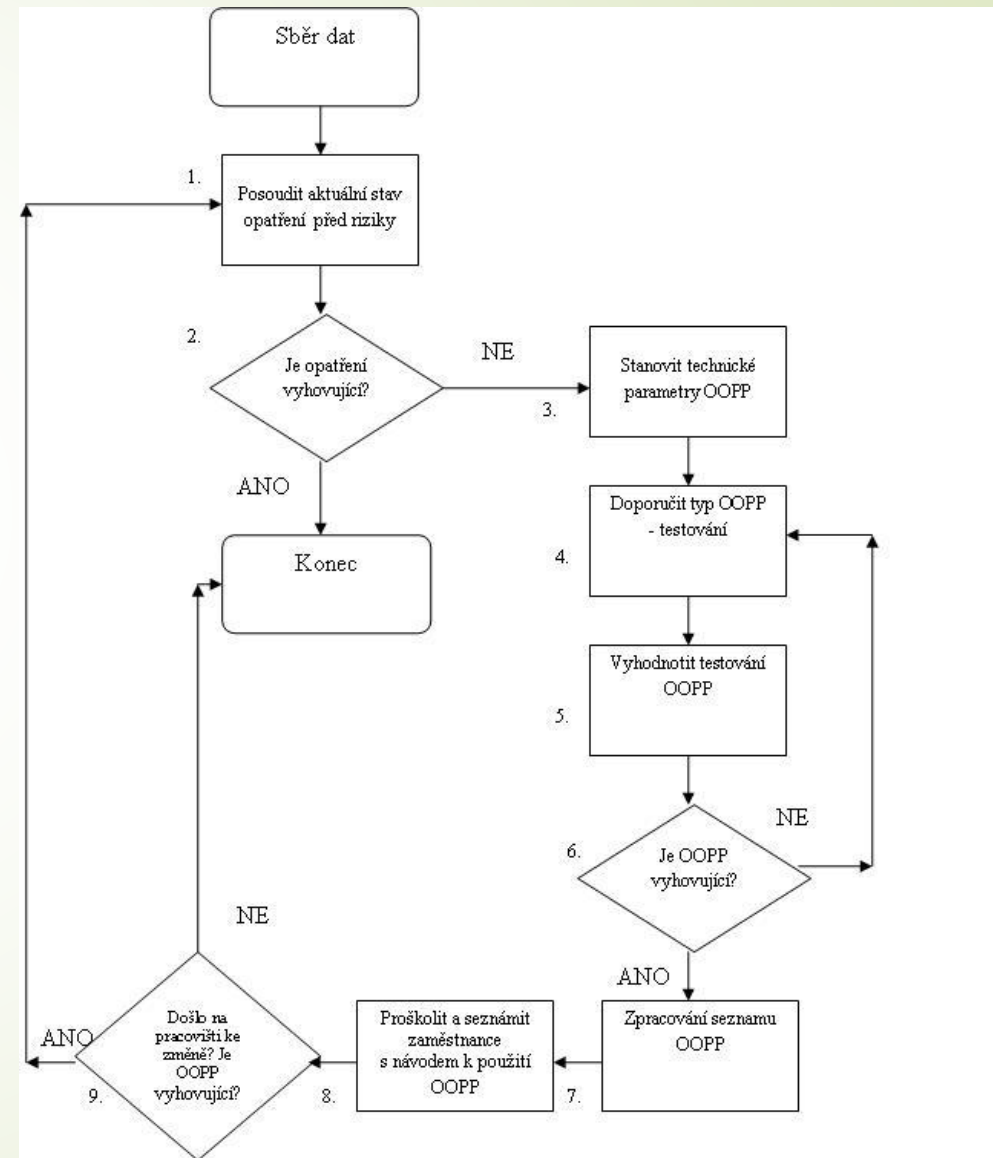
- Pro ochranu hlavy
- Pro ochranu sluchu
- Pro ochranu očí a obličeje
- Pro ochranu dýchacích orgánů
- Pro ochranu rukou a paží
- Pro ochranu nohou a ochraně před uklouznutím
- Pro ochranu pokožky
- Pro ochranu těla
- Pro ochranu celého těla
- Prostředky pro prevenci pádů
- Ochranné oděvy

**Tabulka pro výběr osobních ochranných pracovních prostředků na základě vyhodnocení rizik
(příklady rizik a částí těla a orgánů)**

[illegible]

Poskytování OOPP a evidence

- AR pro OOPP
- Nákup a přidělování OOPP; MČDP a ochranných nápojů
- Základní rizikové faktory, minimální požadavky a technické parametry OOPP v „XY“ a další uvedené v Katalogu OOPP
- Katalog OOPP
- Nárok na OOPP aktuální
- Karta OOPP
- Záznam z testování OOPP
- Evidenční list pro výdej OOPP



Dotazy?

- **Ing. Michaela Hájková**
- OZO v prevenci rizik; OZO v požární ochraně; interní auditor OHSAS18001; ISO45001; ISO 14001
- Email: michaela.cicmancova.mmm@seznam.cz
- Mobil: **734 791 359**

